



# Absolventenbefragung Landschaftsarchitektur 2011 - Ziele - Organisation - erste Ergebnisse -

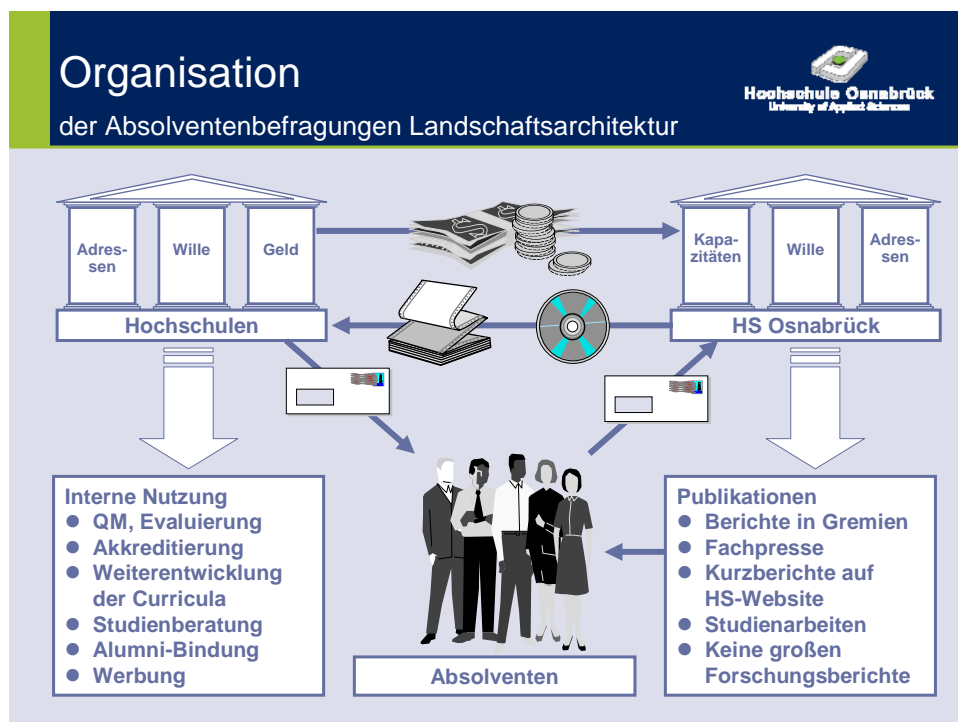
Materialien zum Referat anlässlich der  
Sitzung des ZVG-Arbeitskreises Fachhochschulen  
am 23./24. April 2011 in Neubrandenburg

Zusammengestellt von  
M. Thieme-Hack, H.von Dressler, U. Enneking und S. Kunde

Im September/November 2011 fand zum 6. Mal die im 3-jährigen Turnus durchgeführte Absolventenbefragung für Landschaftsarchitektur und verwandte Studiengänge statt. Die jüngste Umfrage basiert auf einem weitgehend unveränderten Fragebogen und beschränkt sich auf die letzten drei Abschlussjahrgänge (2008 - 2011). Die zentrale Auswertung der Untersuchung liegt wie in den früheren Jahren wieder in den Händen der Hochschule Osnabrück. Als Nachfolgeteam von Prof. Ziegler (Ruhestand) und Frau Mitschke begleiten die inhaltlichen Fragestellungen Prof. Thieme-Hack (Fachgebiet Baubetrieb im Landschaftsbau) und Prof. von Dressler (Fachgebiet Landschaftsplanung/Landschaftspflege, z.Zt. Studiendekan Landschaftsarchitektur) und die Organisation und Auswertung der Befragung wird von Prof. Enneking (Fachgebiet Agrarmarketing) und seiner Mitarbeiterin Frau Kunde vorgenommen.

Als Leistung erhalten die teilnehmenden Hochschulen Häufigkeitsauswertungen aller Fragen und Kreuztabellen wichtiger Themen a) für die eigene Hochschule und b) Ø über Hochschulen gleichen Typs.

Die Finanzierung der Umfrage und der Auswertung wird ausschließlich von den beteiligten Hochschulen getragen.





## Teilnehmende Hochschulen im Zeitverlauf

Hochschule	1996	1999	2002	2005	2008	2011
FH Anhalt-Bernburg	✓					
TFH Berlin	✓					
HTW Dresden			✓	✓	✓	✓
FH Erfurt	✓	✓	✓	✓	✓	✓
HS Rhein-Main	✓	✓		✓	✓	
HS Ostwestfalen-Lippe, Höxter	✓	✓	✓	✓	✓	✓
HWU Nürtingen	✓	✓		✓	✓	
HS Neubrandenburg			✓	✓	✓	✓
HS Osnabrück	✓	✓	✓	✓	✓	✓
HS Weihenstephan-Triesdorf	✓	✓	✓	✓	✓	✓
UNI/ GH Kassel	✓					
TU Berlin			✓		✓	
TU Dresden	✓					
UNI Hannover	✓	✓		✓	✓	✓
TU München-Weihenstephan	✓		✓			

## Ablauf der Studie

Juli 2011	Teilnahme- und Finanzierungszusage der Hochschulen an HS Osnabrück
Sep./Okt. 2011	Versendung der Fragebögen an die Absolventen durch die beteiligten Hochschulen
Okt.2011 bis April 2012	Datenerfassung und Auswertung der Ergebnisse
April 2012	Versendung der Ergebnisse an die beteiligten Hochschulen

## Befragte und Rücklauf 2011 – vorläufige Daten

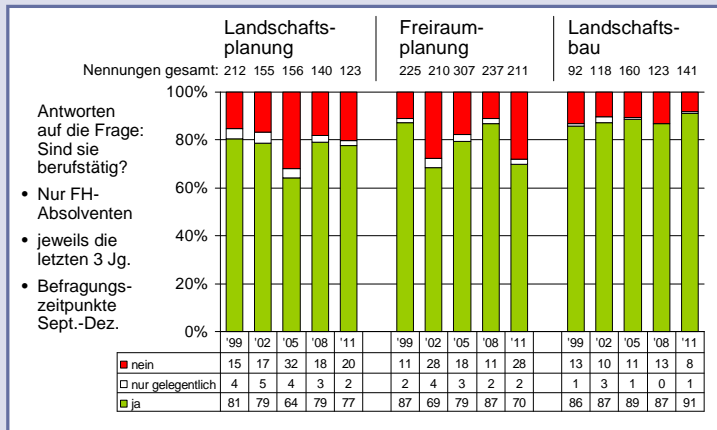
Hochschule	Kürzel*	Fragebogenversand			P	Nicht zustellbar			Befragte			Rücklauf							
		ges.	männl.	weibl.		ges.	männl.	weibl.	ges.	männl.	weibl.	absolut				in % von Befragten			
												ges.	männl.	weibl.	k. A.	ges.	männl.	weibl.	k. A.
HTW Dresden	HD	k.A.	k.A.	k.A.	j	k.A.	k.A.	k.A.	k.A.	k.A.	k.A.	37	13	23	1				
FH Erfurt	FE	159	70	89	j	15	7	8	144	63	81	47	17	30	0	32,64	26,98	37,04	0,00
HS Ostwestfalen-Lippe Höxter	HOL	251	126	125	j	5	3	2	246	123	123	86	35	48	3	34,96	28,46	39,02	1,22
HS Neubrandenburg	HNB	71	34	37	j	9	4	5	62	30	32	35	15	19	1	56,45	50,00	59,38	1,61
HS Osnabrück	HOS	381	231	150	j	38	29	9	343	202	141	159	91	65	3	46,36	45,05	46,10	0,87
HS Weihenstephan	HW	415	208	207	j	13	5	8	402	203	199	170	77	93	0	42,29	37,93	46,73	0,00
UNI Hannover	UH	267	78	189	j	38	15	23	229	63	166	77	17	59	1	33,62	26,98	35,54	0,44
Gesamt		1544	747	797		118	63	55	1426	684	742	611	265	337	9	42,85	38,74	45,42	0,63

\* Abkürzung Hochschulen in der Auswertung  
P Rückporto übernommen? (j=ja / n=nein)  
k. A. keine Angabe



## Ausgewählte Ergebnisse

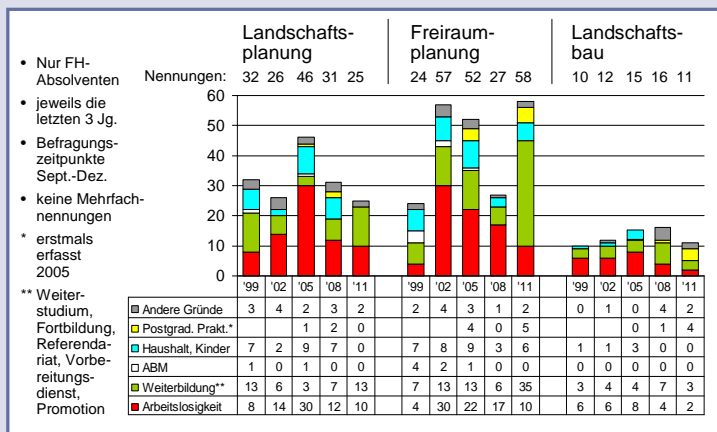
### Berufstätigkeit der Absolventen Umfrageergebnisse 1999 - 2011



Quelle: Absolventenbefragungen Landschaftsarchitektur 1999 - 2008

Frage: Haben unsere Absolventen den Berufseinstieg geschafft?

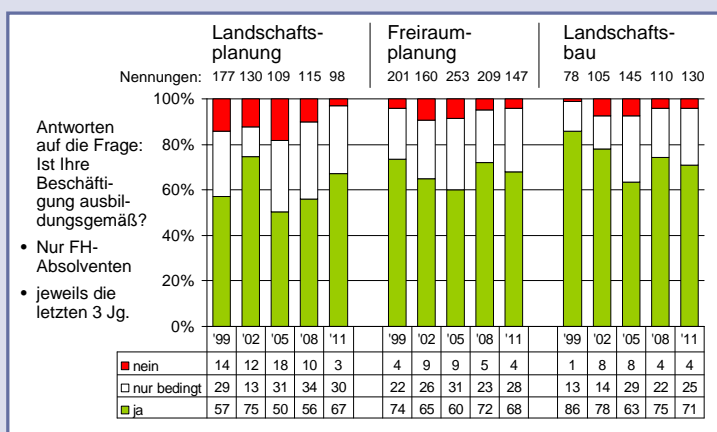
### Gründe für Nicht-Berufstätigkeit Umfrageergebnisse 1999 - 2011



Quelle: Absolventenbefragungen Landschaftsarchitektur 1999 - 2011

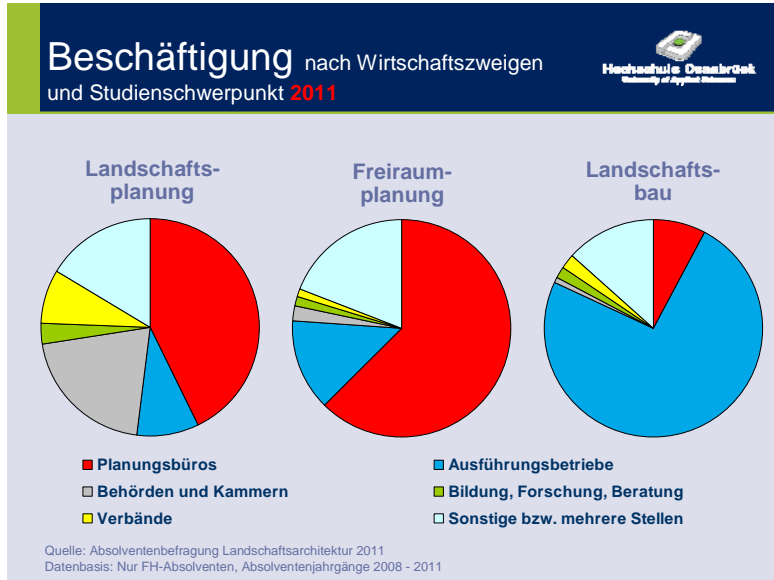
Frage: Aus welchen Gründen sind die Absolventen nicht berufstätig?

### Ausbildungsgemäße Beschäftigung? Umfrageergebnisse 1999 - 2011

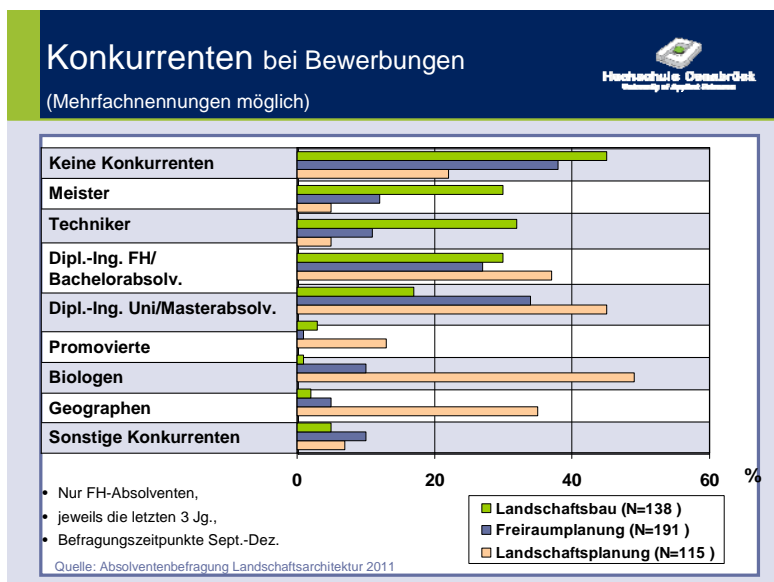


Quelle: Absolventenbefragungen Landschaftsarchitektur 1999 - 2011

Frage: Wenn sie berufstätig sind, entspricht die Tätigkeit ihrer Ausbildung?



Frage: In welchen Berufsfeldern landen unsere Absolventen?



Frage: Welche Gruppen werden als Konkurrenten bei Bewerbungen von den Absolventen gesehen?



## Wichtigkeit der Fächer in Studiengängen der Landschaftsarchitektur aus Sicht der Absolventen - nach Studienschwerpunkten

Antwort auf die Frage: "Das Fach halte ich auf Grund meiner Berufserfahrung für ... wichtig"

Fächer	Gesamt N = 478	Studienschwerpunkt		
		Landschafts- planung = 123	Freiraum- planung N = 213	Landschafts- bau N = 142
Gelbe Markierung: Fächer mit Bewertung der Wichtigkeit $\leq 2,0$		Mittlere Bewertung der Wichtigkeit Skala von 1 = sehr wichtig bis 5 = nicht wichtig		
<b>Naturwissenschaftliche Grundlagen</b>				
Physik	3,8	3,9	4,0	3,4
Chemie	3,8	3,7	4,1	3,6
Mathematik, Statistik	2,7	3,1	2,9	2,1
Botanik	1,9	1,8	1,9	2,0
Pflanzensoziologie, Vegetationskunde	1,8	1,6	1,8	2,2
Ökologie	2,2	1,5	2,2	2,9
Zoologie, Faunistik	3,0	1,9	3,0	3,9
Klimatologie	3,0	2,7	3,0	3,4
<b>Gestaltung und Planung</b>				
Grundlagen der Gestaltung	1,9	2,6	1,3	2,3
Darstellungstechnik, Bauzeichnen	1,8	2,5	1,3	2,0
Geschichte der Gartenkunst	3,3	3,8	2,6	3,8
Gartendenkmalpflege	3,4	3,8	2,7	4,0
Freiraum-/ Objektplanung	2,0	2,8	1,2	2,5
Freiraum-/ Objektplanung: Entwurfsplanung	2,0	2,7	1,3	2,6
Freiraum-/ Objektplanung: Ausführungsplanung	1,7	2,5	1,2	1,9
Stadtplanung, Städtebau	2,6	2,9	1,9	3,4
Landschaftsplanung	2,4	1,5	2,3	3,3
Landschaftsplanung: Planung	2,5	1,6	2,3	3,4
Landschaftsplanung: Eingriffsregelung, UVS/UVP	2,5	1,5	2,4	3,5
<b>Umwelt, Gesellschaft, Recht</b>				
Landschaftspflege, Naturschutz	2,3	1,5	2,3	3,0
Land- und Forstwirtschaft	3,0	2,1	3,2	3,5
Soziologie	3,3	3,2	3,2	3,5
Kommunikation und Präsentation	1,8	1,9	1,7	1,9
Planungsrecht und Bauleitplanung	1,8	1,9	1,6	2,0
Umweltrecht	2,3	1,6	2,3	2,9
Umweltmonitoring	2,9	2,1	3,0	3,5
Gutachterwesen, Wertermittlung	2,7	2,3	2,8	2,9
<b>Pflanze und Boden</b>				
Bodenkunde	2,1	2,1	2,2	2,0
Bodenmechanik, Erdbau	2,3	3,1	2,2	1,7
Gehölz- und Staudenkunde	1,5	1,9	1,3	1,6
Bepflanzungsplanung	1,8	2,6	1,3	1,9
Baumpflege	2,2	2,6	2,0	2,0
<b>Bautechnik, Landschaftsbau</b>				
Vermessungstechnik	2,1	2,9	2,1	1,6
Tiefbau, Wegebau	2,0	3,1	1,8	1,5
Wasserbau, Entwässerung	1,9	2,6	1,7	1,6
Baukonstruktion	2,1	3,2	1,6	1,9
Landschaftsbau	1,9	2,9	1,7	1,3
Vegetationstechnik	2,1	2,5	2,0	1,8
Sport- und Freizeitanlagen	2,4	3,4	2,0	2,1
<b>Baubetrieb, Betriebswirtschaft, Management</b>				
Bauvertragsrecht, VOB	1,9	2,7	1,6	1,5
Baubetrieb, Auftragsabwicklung	1,9	2,8	1,8	1,4
Projektmanagement	1,9	2,2	1,9	1,7
Maschinenteknik	3,1	3,9	3,3	2,3
Volkswirtschaftslehre	3,2	3,5	3,2	2,8
Betriebswirtschaftslehre	2,5	3,1	2,7	1,8
Management, Personalführung	2,4	2,9	2,7	1,5
<b>Datenverarbeitung</b>				
EDV allgemein	1,4	1,4	1,5	1,5
CAD	1,6	2,0	1,1	2,0
GIS, Fernerkundung	2,5	1,4	2,5	3,6
Datenverarbeitung im Baubetrieb	2,3	2,9	2,2	1,8
<b>Projektarbeit</b>	1,4	1,4	1,4	1,5
<b>Mittelwert aller Fächer und Nennungen</b>	<b>2,33</b>	<b>2,51</b>	<b>2,18</b>	<b>2,43</b>

Datengrundlage: Absolventenbefragung Landschaftsarchitektur 2011, nur FH-Absolventen



## Umfang der Fächer in Studiengängen der Landschaftsarchitektur aus Sicht der Absolventen - nach Studienschwerpunkt

Antwort auf die Frage: "Der Umfang, in dem das Thema behandelt wurde, war zu viel / ausreichend / zu wenig"

Fächer	Gesamt N = 478	Studienschwerpunkt		
		Landschafts- planung N = 123	Freiraum- planung N = 213	Landschafts- bau N = 142
Gelbe Markierung: Fächer mit Bewertung des Umfangs $\geq 2,4$		Mittlere Bewertung des Umfangs Skala: 1 = zu viel, 2 = ausreichend, 3 = zu wenig		
<b>Naturwissenschaftliche Grundlagen</b>				
Physik	2,2	2,2	2,2	2,2
Chemie	2,2	2,2	2,2	2,2
Mathematik, Statistik	2,3	2,4	2,2	2,3
Botanik	2,0	2,1	2,0	2,0
Pflanzensoziologie, Vegetationskunde	2,1	2,2	2,1	2,1
Ökologie	2,1	2,2	2,1	1,9
Zoologie, Faunistik	2,1	2,3	2,1	1,9
Klimatologie	2,1	2,2	2,0	2,0
<b>Gestaltung und Planung</b>				
Grundlagen der Gestaltung	2,2	2,1	2,3	2,0
Darstellungstechnik, Bauzeichnen	2,3	2,2	2,4	2,3
Geschichte der Gartenkunst	1,9	1,8	2,0	1,9
Gartendenkmalpflege	2,1	2,0	2,2	2,0
Freiraum-/ Objektplanung	2,1	2,0	2,2	2,1
Freiraum-/ Objektplanung: Entwurfsplanung	2,1	2,1	2,3	2,0
Freiraum-/ Objektplanung: Ausführungsplanung	2,6	2,4	2,8	2,4
Stadtplanung, Städtebau	2,2	2,2	2,3	2,1
Landschaftsplanung	2,1	2,2	2,1	2,0
Landschaftsplanung: Planung	2,1	2,3	2,1	2,0
Landschaftsplanung: Eingriffsregelung, UVS/UVP	2,2	2,4	2,3	2,0
<b>Umwelt, Gesellschaft, Recht</b>				
Landschaftspflege, Naturschutz	2,1	2,3	2,1	2,0
Land- und Forstwirtschaft	2,3	2,4	2,3	2,1
Soziologie	2,2	2,3	2,3	2,1
Kommunikation und Präsentation	2,4	2,3	2,4	2,4
Planungsrecht und Bauleitplanung	2,5	2,5	2,6	2,3
Umweltrecht	2,3	2,5	2,3	2,1
Umweltmonitoring	2,3	2,5	2,3	2,0
Gutachterwesen, Wertermittlung	2,5	2,7	2,5	2,4
<b>Pflanze und Boden</b>				
Bodenkunde	2,0	2,1	2,0	2,0
Bodenmechanik, Erdbau	2,2	2,2	2,3	2,2
Gehölz- und Staudenkunde	2,3	2,3	2,3	2,2
Bepflanzungsplanung	2,3	2,3	2,4	2,3
Baumpfleger	2,5	2,5	2,6	2,4
<b>Bautechnik, Landschaftsbau</b>				
Vermessungstechnik	2,1	2,0	2,1	2,1
Tiefbau, Wegebau	2,4	2,2	2,5	2,4
Wasserbau, Entwässerung	2,4	2,4	2,5	2,3
Baukonstruktion	2,3	2,2	2,5	2,2
Landschaftsbau	2,2	2,2	2,3	2,2
Vegetationstechnik	2,2	2,2	2,3	2,1
Sport- und Freizeitanlagen	2,3	2,3	2,4	2,2
<b>Baubetrieb, Betriebswirtschaft, Management</b>				
Bauvertragsrecht, VOB	2,3	2,3	2,4	2,1
Baubetrieb, Auftragsabwicklung	2,5	2,5	2,5	2,4
Projektmanagement	2,5	2,5	2,6	2,3
Maschinentechnik	2,2	2,2	2,3	2,2
Volkswirtschaftslehre	2,2	2,2	2,2	2,1
Betriebswirtschaftslehre	2,3	2,3	2,3	2,3
Management, Personalführung	2,5	2,6	2,5	2,4
<b>Datenverarbeitung</b>				
EDV allgemein	2,2	2,2	2,2	2,2
CAD	2,3	2,3	2,4	2,2
GIS, Fernerkundung	2,3	2,4	2,4	2,0
Datenverarbeitung im Baubetrieb	2,4	2,3	2,5	2,4
<b>Projektarbeit</b>	2,0	2,0	2,0	2,1
<b>Mittelwert aller Fächer und Nennungen</b>	<b>2,25</b>	<b>2,27</b>	<b>2,30</b>	<b>2,16</b>

Datengrundlage: Absolventenbefragung Landschaftsarchitektur 2011, nur FH-Absolventen